



Prise en Main



WAVELAB LE7

Audio Editing And Mastering Software



Textes de Martin Ley.

Révision et contrôle qualité : Cristina Bachmann, Heiko Bischoff, Marion Bröer, Sabine Pfeifer, Heike Schilling.

Date de publication : 14 janvier 2010

Les informations contenues dans ce document sont sujettes à modification sans préavis et n'engagent aucunement la responsabilité de Steinberg Media Technologies GmbH. Le logiciel décrit dans ce document fait l'objet d'une Licence d'Agrément et ne peut être copié sur un autre support sauf si cela est autorisé spécifiquement par la Licence d'Agrément. Aucune partie de cette publication ne peut en aucun cas être copiée, reproduite ni même transmise ou enregistrée, sans la permission écrite préalable de Steinberg Media Technologies GmbH.

Tous les noms de produits et de sociétés sont des marques déposées [™] ou [®] de leurs propriétaires respectifs.

Windows XP, Windows Vista et Windows 7 sont des marques déposées de Microsoft Corporation.

Macintosh, Mac OS et iTunes sont des marques déposées d'Apple Inc.

© Steinberg Media Technologies GmbH, 2010.

Tous droits réservés.

Table des matières

| | |
|-----------|--|
| 5 | Introduction |
| 6 | Bienvenue ! |
| 6 | À propos des versions du programme |
| 6 | Conventions |
| 8 | À propos du système d'Aide |
| 9 | Comment nous contacter |
| 10 | Installation et configuration |
| 11 | Configuration minimale requise |
| 11 | Protection anti-copie |
| 12 | Installation du logiciel WaveLab LE |
| 12 | Enregistrement du logiciel |
| 12 | Configuration des préférences de l'application |
| 14 | Présentation rapide |
| 15 | Introduction |
| 15 | Interface utilisateur de WaveLab LE |
| 16 | Section Maître |
| 17 | Édition |
| 18 | Montage Audio |
| 19 | Podcast |

1

Introduction

Bienvenue !

Nous vous remercions d'avoir choisi WaveLab LE.

Cette version OEM est un produit d'entrée de gamme comprenant un ensemble de fonctions destinées à vous aider à entrer dans le monde du traitement audio professionnel. WaveLab LE vous permet non seulement d'éditer des données audio de qualité CD sur deux pistes, mais aussi d'améliorer vos enregistrements avec plus de dix plug-ins, comprenant plusieurs effets empruntés à notre logiciel de production musicale professionnel Cubase. De plus, grâce à la fonction de Podcast intégrée, vous pouvez partager votre musique et vos enregistrements vocaux sur Internet.

Dans la lignée de cette version OEM; découvrez également les versions complètes WaveLab Essential 7 et WaveLab 7, qui proposent des fonctionnalités plus avancées.

Pour plus d'informations sur l'utilisation des produits WaveLab, visitez le site www.steinberg.fr.

Votre équipe Steinberg.

À propos des versions du programme

La documentation concerne deux systèmes d'exploitation (ou plates-formes) différents : Windows et Mac OS X.

Lorsque des caractéristiques et des réglages sont spécifiques à seulement l'une de ces deux plates-formes, cela est clairement indiqué. En d'autres termes :

⇒ Sauf mention spéciale, toutes les descriptions et procédures de la documentation sont valables à la fois sous Windows et sous Mac OS X. Les captures d'écran sont extraites de la version Windows de WaveLab LE.

Conventions

Commandes clavier – conventions

De nombreuses commandes clavier implémentées par défaut dans WaveLab LE utilisent des touches de modification, dont certaines diffèrent en fonction du système d'exploitation. Par exemple, la commande de touches par défaut pour annuler une opération est [Ctrl]-[Z] sous Windows et [Commande]-[Z] sous Mac OS X.

Quand des commandes clavier sont décrites dans ce manuel avec des touches de modification, la touche de modification Windows apparaît en premier, comme suit :

[Touche de modification Windows]/[Touche de modification Mac]-[Touche]

Par exemple :

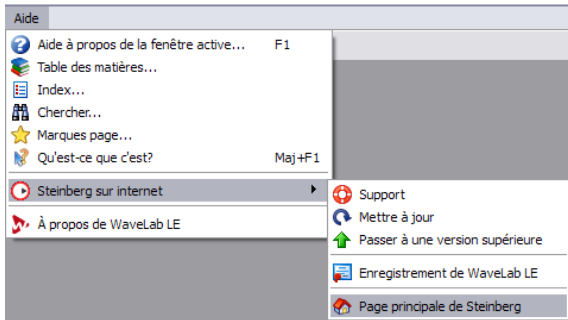
- [Ctrl]/[Commande]-[Z] signifie « appuyez sur la touche [Ctrl] sous Windows ou [Commande] sous Mac OS X, ainsi que sur la touche [Z] ».
- [Alt]/[Option]-[X] signifie « appuyez sur la touche [Alt] sous Windows ou [Option] sous Mac OS X, ainsi que sur la touche [X] ».

⇒ Par ailleurs, ce manuel contient plusieurs références à l'action « cliquer avec le bouton droit de la souris », par exemple pour l'ouverture de menus contextuels. Si vous utilisez un ordinateur Macintosh équipé d'une souris dotée d'un seul bouton, cliquez en maintenant la touche [Ctrl] enfoncée.

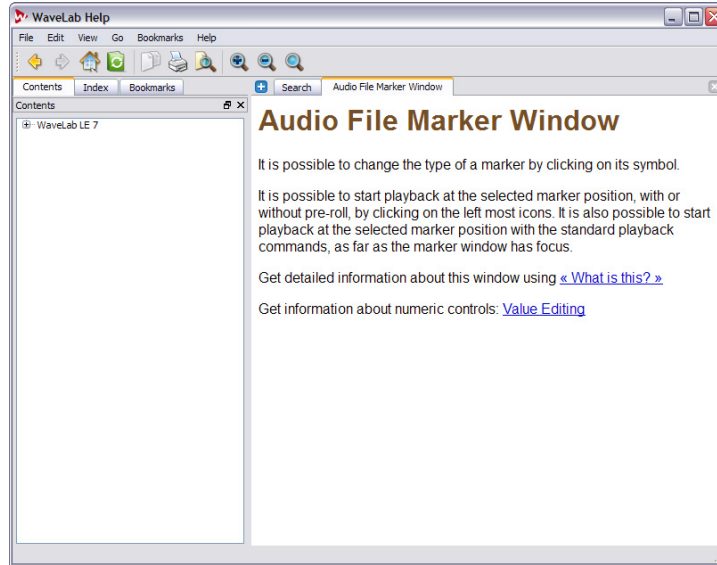
Sélection des options de menu

La convention suivante est utilisée pour décrire les sélections de menus :

- « Sélectionnez **Aide** > **Steinberg sur Internet** > **Page principale de Steinberg** » signifie :
 1. Cliquez sur le menu Aide dans la barre de menus.
 2. Ouvrez le sous-menu Steinberg sur Internet.
 3. Sélectionnez l'option Page principale de Steinberg.



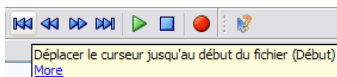
À propos du système d'Aide



Le présent document contient toutes les informations dont vous avez besoin pour une prise en main rapide de WaveLab LE. Il ne contient aucune description, aucune fonction ni aucune procédure approfondie. Tous ces éléments sont inclus dans le système d'Aide complet et contextuel.

Pour accéder à l'aide, procédez comme suit :

- Survolez une icône ou un champ à l'aide du pointeur de la souris pour faire apparaître une infobulle. La fenêtre de l'infobulle contient souvent un lien sur lequel vous pouvez cliquer pour obtenir des informations complémentaires.



- Pour afficher l'aide contextuelle sur un bouton, un champ ou un élément précis de l'interface utilisateur de WaveLab LE, cliquez sur le bouton **Qu'est-ce que c'est?**, appuyez sur Shift-F1 ou sélectionnez **Aide > Qu'est-ce que c'est?**.

Le curseur apparaîtra alors sous la forme d'un point d'interrogation.

Cliquez sur un élément de l'interface utilisateur pour afficher l'information correspondante de l'Aide de WaveLab LE.



Bouton Qu'est-ce que c'est?

- Pour afficher l'aide contextuelle correspondant à la fenêtre active, appuyez sur F1 ou sélectionnez **Aide > Aide à propos de la fenêtre active**.
- Pour accéder à l'intégralité de l'aide en ligne de WaveLab LE, sélectionnez **Aide > Table des matières**, **Aide > Index** ou **Aide > Chercher**. Vos recherches peuvent couvrir la totalité de l'aide et vous pouvez sauvegarder (sous la forme de marque-pages) les rubriques d'aide que vous consultez le plus souvent.

Comment nous contacter

Dans le menu Aide de WaveLab LE se trouvent plusieurs options permettant d'obtenir des informations et de l'aide :

- Sous **Aide > Steinberg sur Internet**, vous trouverez des liens vers les divers sites Web Steinberg. Sélectionner l'un d'eux lancera automatiquement votre navigateur et ouvrira la page.

Vous y trouverez une assistance technique et des informations sur la compatibilité, des réponses aux questions fréquentes, des liens pour télécharger de nouveaux pilotes, etc. Cette option nécessite qu'un navigateur soit installé sur votre ordinateur, ainsi qu'une connexion Internet en état de marche.

2

Installation et configuration

Configuration minimale requise

Pour utiliser WaveLab LE, votre ordinateur doit être au moins doté des éléments suivants :


Windows

- Windows 7
- Processeur 2 GHz
- 1024 Mo de RAM
- Carte audio compatible Windows MME ou ASIO
- Lecteur de CD ou de DVD-ROM
- 200 Mo d'espace disponible sur le disque dur
- Résolution d'affichage de 1024x768 pixels

Macintosh

- Mac OS X 10.6
- Processeur Intel
- 1024 Mo de RAM
- Carte audio compatible CoreAudio
- Lecteur de CD ou de DVD-ROM
- 200 Mo d'espace disponible sur le disque dur
- Résolution d'affichage de 1024x768 pixels

Remarques générales concernant la configuration de votre système

 Pour plus d'informations sur les éléments à prendre en considération lors de la configuration d'un ordinateur dédié au traitement audio, visitez le site Web de Steinberg. À partir de la page d'accueil, sélectionnez Support, puis cliquez sur le lien Composants pour MAO.

- RAM – Il existe une relation directe entre la quantité de RAM disponible et le nombre de fenêtres et de fichiers que vous pouvez ouvrir simultanément.

La quantité de RAM spécifiée ci-dessus correspond à la quantité minimale requise, mais plus la quantité est élevée, mieux c'est.

- Taille du disque dur – La taille du disque dur détermine la durée disponible (en minutes) pour vos enregistrements audio.

Les fichiers audio sont relativement gros. Chaque minute d'enregistrement audio 16 bits stéréo en 44,1 kHz nécessite environ 10,6 Mo d'espace mémoire sur le disque dur. Pour l'audio en 24 bits/48 kHz ou plus, les fichiers audio sont bien sûr beaucoup plus gros. Nous vous conseillons donc d'acheter le plus gros disque dur que vous puissiez vous offrir.

- Rapidité du disque dur – La rapidité du disque dur détermine également la rapidité d'exécution des opérations de lecture/d'écriture par WaveLab LE, autrement dit la rapidité de traitement des fichiers audio. La rapidité correspond à la quantité d'informations que le disque peut lire dans un temps donné, communément appelée « vitesse de transfert à flux constant ». Là encore, une quantité élevée est préférable.

- Souris à molette – Bien qu'une souris simple puisse très bien fonctionner avec WaveLab LE, nous vous recommandons d'utiliser une souris à molette. Cela vous permettra d'accélérer considérablement les modifications de valeurs et le défilement.

À propos des cartes audio

Remarques :

- Si vous effectuez des travaux importants avec WaveLab LE, nous vous recommandons de choisir une carte compatible MME ou ASIO (Windows) ou CoreAudio (Mac).
- Cependant, si vous utilisez WaveLab LE uniquement pour éditer des fichiers destinés à être utilisés sur un autre appareil (comme un système d'enregistrement basé sur un disque dur et utilisant ses propres convertisseurs audio), la perte de qualité audio que vous pourrez constater à l'écoute des fichiers dans WaveLab LE (due à la faiblesse de la carte audio) n'affectera aucunement la qualité audio finale des fichiers.
- Pour un usage professionnel (mastering, etc.) nous vous recommandons de choisir une carte pouvant relire des fichiers au format 24 bits.

Protection anti-copie

WaveLab LE utilise un système de protection anti-copie basé sur un logiciel. Cette mesure protectrice, appelée Soft-eLicenser, est installée et activée automatiquement au cours du processus d'installation de WaveLab LE.

WaveLab LE peut être utilisé juste après l'installation ; aucune étape supplémentaire n'est requise.

Installation du logiciel WaveLab LE

La procédure d'installation décompresse tous les fichiers et les place automatiquement au bon endroit.

1. Insérez le DVD WaveLab LE de Steinberg dans le lecteur.

En fonction de votre système, le programme WaveLab LE Start Center sur le DVD peut démarrer automatiquement. Si ce n'est pas le cas, ouvrez le DVD et cliquez deux fois sur l'icône WaveLab LE Start Center afin de lancer la fenêtre de démarrage interactif.

2. Cliquez sur le drapeau correspondant à votre langue.
3. Cliquez sur le bouton d'installation.
4. Suivez les instructions affichées à l'écran.
5. Lorsqu'un message signalant la réussite de l'installation s'affiche, fermez la fenêtre.
Vous pouvez à présent explorer le contenu du DVD pour découvrir les diverses options et informations supplémentaires.

6. Pour quitter l'application Start Center, cliquez sur le bouton Exit situé en bas à droite de la fenêtre Start Center.

7. Retirez le DVD.

Installation manuelle

Si vous ne souhaitez pas installer WaveLab LE via la fenêtre de démarrage interactif, procédez comme suit :

1. Démarrez l'installation :

Windows : cliquez deux fois sur le fichier Setup.exe.

Macintosh : cliquez deux fois sur le fichier WaveLab LE 7.mpkg.

2. Suivez les instructions affichées à l'écran.

Enregistrement du logiciel

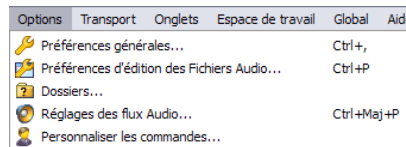
Nous vous conseillons d'enregistrer votre logiciel. Le fait d'enregistrer votre logiciel vous permettra de bénéficier d'une assistance technique et d'être tenu au courant des mises à jour et informations concernant WaveLab LE.

Procédez comme suit :

Rendez-vous sur la page www.steinberg.net/mysteinberg (en anglais), connectez-vous au portail client en ligne MySteinberg et enregistrez votre produit en suivant les instructions affichées à l'écran.

Configuration des préférences de l'application

WaveLab LE est hautement configurable. Toutes les boîtes de dialogue de préférences se trouvent dans le menu Options :



- Préférences générales.

Cette boîte de dialogue permet de spécifier une série de paramètres à appliquer à toute l'application WaveLab LE, ainsi qu'aux espaces de travail (concernant notamment la langue, l'interface utilisateur et les options de démarrage).

- Préférences d'édition des Fichiers Audio.

Cette boîte de dialogue contient les paramètres d'édition (affichage, navigateur de lecture, calage aux points de passage à zéro, etc.), de type de fichier (par exemple 32 bits) et de style (couleurs utilisées pour les formes d'ondes, l'arrière-plan et les autres éléments).

- Dossiers favoris.

Dans cette boîte de dialogue, vous pouvez définir vos dossiers préférés pour l'enregistrement ou l'ouverture de différents types de fichiers (fichiers temporaires, fichiers audio et Podcasts) et contrôler s'ils sont mis à jour automatiquement.

- **Réglages des flux Audio.**

Cette boîte de dialogue permet de spécifier les dispositifs audio utilisés pour l'enregistrement et la lecture, ainsi que plusieurs options (notamment le nombre de tampons et les temps d'avance et de dépassement).

- **Personnaliser les commandes.**

Cette boîte de dialogue vous permet de créer vos propres raccourcis. N'oubliez pas que de nombreux raccourcis sont relatifs au contexte.

3

Présentation rapide

Introduction

Les sections suivantes vous présentent les principales fenêtres de WaveLab LE.

Interface utilisateur de WaveLab LE

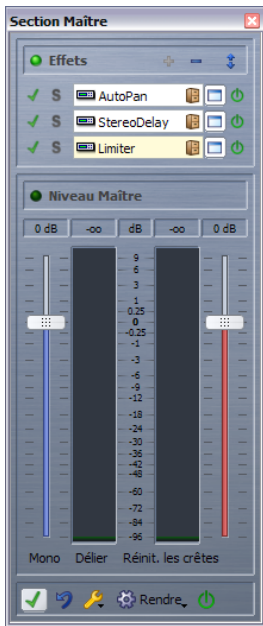
WaveLab LE est hautement personnalisable. Vous pouvez configurer votre espace de travail exactement comme vous le souhaitez.

- Faites glisser les différents panneaux de WaveLab LE et ancrez-les au gré de vos envies dans la fenêtre principale de l'application. Essayez, c'est un jeu d'enfant !
- Plutôt que d'ancrer les panneaux, vous pouvez aussi choisir de les afficher sous la forme de fenêtres flottantes distinctes.
- WaveLab LE contient également des onglets. Si vous souhaitez ouvrir plusieurs Fichiers Audio en même temps, ils s'affichent sous la forme d'onglets dans la fenêtre principale, ce qui vous évite d'avoir une fenêtre ouverte pour chaque fichier.

Section Maître

La Section Maître constitue le dernier bloc du chemin de signal de WaveLab LE, avant l'envoi des données audio vers le matériel audio (ou sur le disque dur sous la forme de fichier audio). Cette section est utilisée pour le réglage du volume général et pour l'ajout d'effets globaux. La Section Maître comprend :

- Trois emplacements d'effets.
- Des faders de niveau Maître.
- Une fonction Render pour la création d'un fichier audio final.



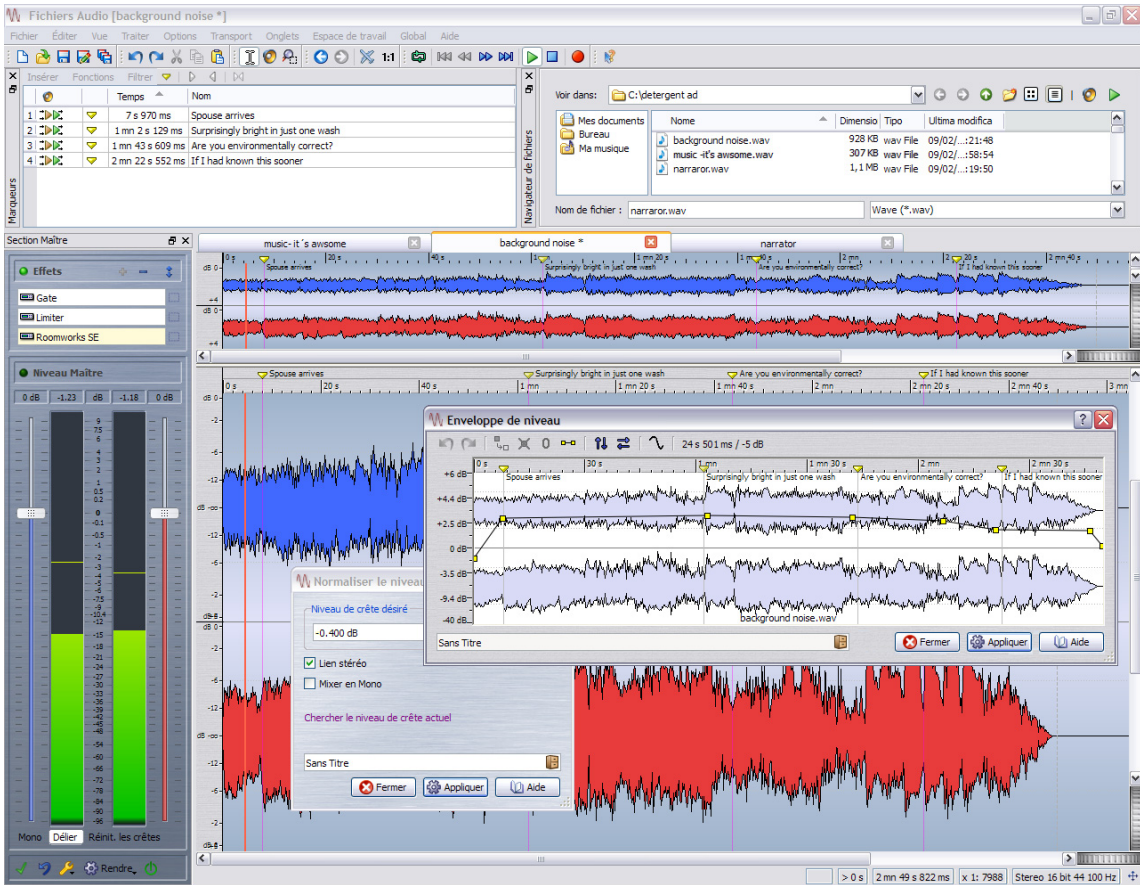
La Section Maître est un « outil partagé » composé des espaces de travail Fichiers Audio et Montage Audio. Vous pouvez ouvrir chacun de ces espaces indépendamment ou simultanément, cependant la Section Maître ne peut être active que dans un seul espace à la fois.

Vous disposez d'un contrôle intégral sur l'affichage de la Section Maître.

- Vous pouvez l'afficher sous la forme d'une fenêtre flottante indépendante ou l'ancrer dans l'un des espaces de travail (Fichiers Audio ou Montage Audio) au sein d'un cadre.
- Pour placer la fenêtre active (contenant la Section Maître) au premier plan, sélectionnez **Global > Section Maître**.
- Pour afficher ou cacher le cadre de la Section Maître dans l'espace de travail Fichiers Audio ou Montage Audio, sélectionnez **Espace de travail > Fenêtres outils partagées > Section Maître**.

Cette fenêtre outil partagée peut être soit ancrée soit flottante. Sachez que les deux espaces de travail ne doivent pas nécessairement avoir le même paramétrage. Vous pouvez, par exemple, ancrer la Section Maître dans l'espace de travail Fichiers Audio sans pour autant l'afficher dans l'espace de travail Montage Audio.

Édition



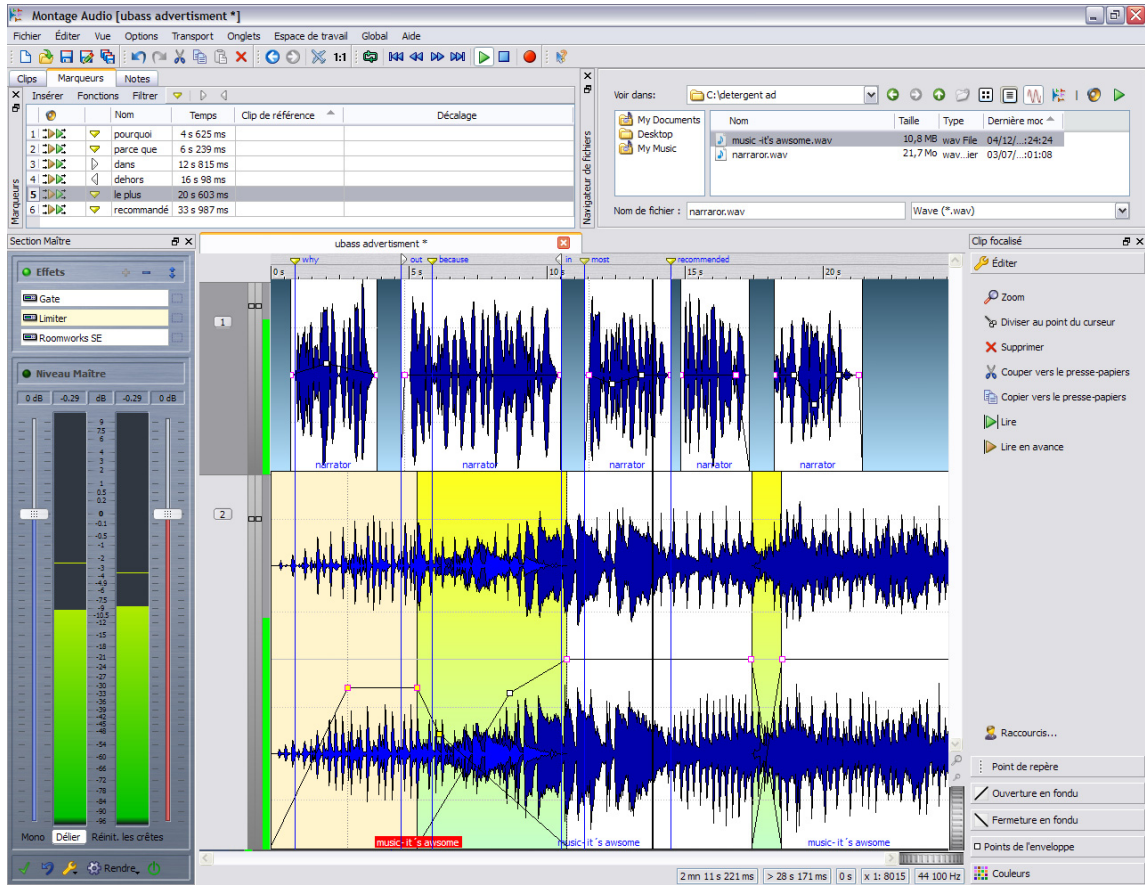
La fenêtre Fichiers Audio constitue votre éditeur principal pour travailler sur des fichiers audio individuels.

WaveLab LE vous permet d'ouvrir, d'éditer et d'enregistrer des fichiers audio dans divers formats. Toutes les modifications apportées aux fichiers peuvent être annulées. Vous pouvez non seulement couper, copier et coller des sections audio, mais aussi appliquer des processus comme la normalisation, et créer des enveloppes de niveau ou des fondus. Toutes ces fonctions sont disponibles dans les nombreuses options et boîtes de dialogue du menu Édition et du menu Traitement.

Pour ouvrir des fichiers audio dans la fenêtre Onde, utilisez l'une des méthodes suivantes :

- Sélectionnez **Fichier > Ouvrir**, recherchez un fichier audio, puis cliquez sur Ouvrir.
- Recherchez un fichier audio en utilisant le Navigateur de Fichiers de WaveLab LE et cliquez deux fois pour le charger.
Pour afficher le Navigateur de Fichiers de WaveLab LE, sélectionnez **Espace de travail > Fenêtres outils spécifiques > Navigateur de Fichiers**.
- Faites glisser et déposez le fichier à partir de l'outil de recherche de l'explorateur Windows/Mac.

Montage Audio



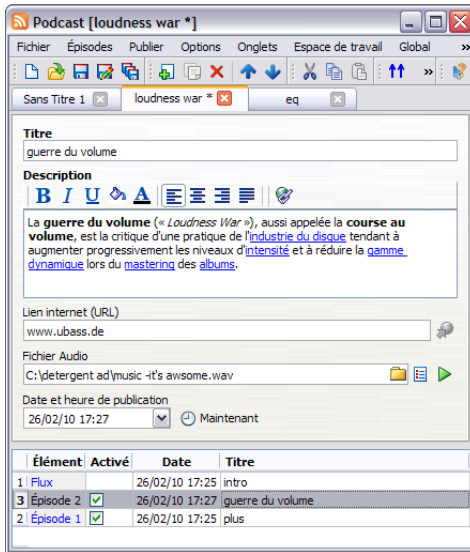
Le Montage Audio est un environnement de travail basé sur des pistes (une piste mono, une piste stéréo, deux pistes mono, deux pistes stéréo ou une piste mono et une piste stéréo).

Le Montage Audio vous permet de combiner (mixer) plusieurs fichiers audio sur deux pistes pour créer de nouveaux mixages de votre musique, de vos spots radio ou publicitaires, etc.

Vous pouvez soit ouvrir un nouvel espace de travail de Montage Audio (vide) (pour cela, sélectionnez **Global > Espace de travail Montage Audio**), soit créer un Montage Audio à partir d'un fichier ouvert dans l'espace de travail Fichiers Audio (pour cela, sélectionnez **Édition > Créer un Montage Audio à partir du fichier audio**).

Les Montages Audio possèdent leur propre extension de fichier (.mon).

Podcast



WaveLab LE vous permet de diffuser vos fichiers audio sur Internet sous la forme de Podcasts. Une interface utilisateur simple et intuitive permet de créer des Podcasts sans avoir à quitter Wavelab.

Vous pouvez ainsi créer un Podcast à partir d'un fichier audio dans l'espace de travail Fichiers Audio, en sélectionnant **Édition > Créer un Podcast à partir du Fichier Audio**. Si vous n'avez aucun fichier audio d'ouvert et si vous souhaitez créer un nouveau fichier Podcast, sélectionnez **Global > Espace de travail Podcast**.

Les podcasts possèdent leur propre extension de fichier (.pdc).